

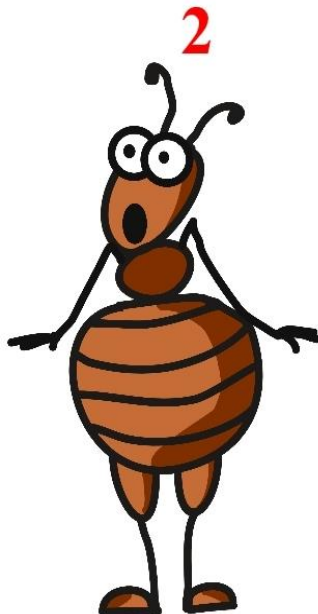
**Формы фиксации результатов обучающихся
в ходе занятий профориентационной направленности**

I. Рефлексия в конце каждого занятия

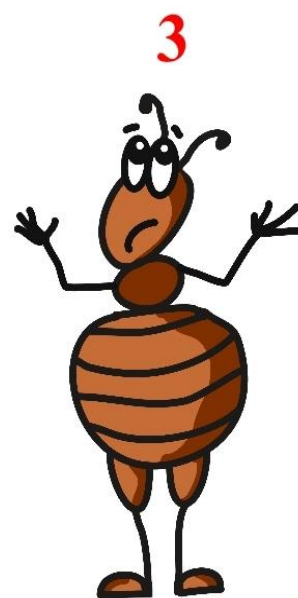
Проводится с использованием изображений Муравьишки – персонажа, который присутствует на всех занятиях УМК профориентационной направленности в начальных классах.



Мне было интересно
и легко.



А мне было интересно,
но я не все понял.



А мне было
очень сложно.

III. Карта наблюдения за обучающимися на профориентационных занятиях «Метапредметные навыки»
(заполняется психологом или учителем)

Коммуникативные навыки	ФИ		
Умение работать в группе			
Умение слушать собеседника и вести диалог			
Умение договариваться о распределении функций и ролей в совместной деятельности			
Самооценка			
Умение оценивать результаты проделанной работы			
Умение оценивать свои личностные особенности и соотносить их с требованиями профессии			
Навыки планирования			
Умение определить последовательность действий для выполнения деятельности и достижения результата			
Умение делать выбор			
Познавательные способности			
Умение сравнивать, обобщать, выделять главное, классифицировать			
Мотивация к профориентационным занятиям			
Стремится узнавать больше о профессиях, пробовать себя в разных сферах деятельности, выполняет дополнительные задания дома			
Интерес к профориентационным занятиям			
Внимательно слушает, задаёт вопросы, активно участвует в занятии			

В таблице отмечается уровень сформированности навыков: В-высокий, С-средний, Н-низкий

IV. Методика для сравнительной диагностики

Методика «Профессии. Труд»

Методика предназначена для диагностики представлений обучающихся младшего школьного возраста с ОВЗ о мире профессий и о значении труда в жизни человека. Возможно анкетирование в групповой форме, время проведения 40 минут.

Методика включает в себя несколько частей:

1. Сформированность представлений о мире профессий, знание профессий своих родителей.
2. Место труда в системе ценностей.
3. Выполнение домашних обязанностей. Наличие интересов и увлечений
4. Отношение к труду, понимание значения труда в жизни людей
5. Отношение к школьным занятиям профориентационной направленности

Бланк

ФИ _____ Класс _____ Дата _____

1. Знание профессий

Назови профессии своих родителей

	Название	Чем занимается?
1		
2		
3		
4		
5		

2. Ценностные ориентации (поставь номер от 1 до 5 в зависимости от значимости)

Отдых (развлечения) –

Труд (работа) –

Семья –

Занятия в школе –

Здоровье –

3. Отношение к труду в семье

- 1) Кто заправляет твою постель? _____
- 2) Кто чистит твою обувь? _____
- 3) Кто выносит мусор? _____
- 4) Как ты помогаешь дома? _____
- 5) После еды ты оставляешь посуду на столе, ставишь в раковину или сам моешь ее? _____
- 6) Мама попросила тебя подмести пол. Ты выполнишь просьбу или сядешь смотреть телевизор? _____
- 7) Что ты выберешь: помочь купить продукты или погулять? _____
- 8) У тебя сломалась игрушка. Что ты выберешь: починить или выбросить? _____
- 9) Что ты выберешь: собирать грибы и ягоды в лесу или кататься на велосипеде? _____
- 10) Чем ты занимаешься кроме учебы? _____

4. Отношение к труду

Что значит «трудиться»? _____

Любишь ли ты трудиться? _____

Я считаю, что люди должны трудиться, потому что _____

Труд должен приносить людям _____

Я хотел(а) бы выбрать профессию _____, потому что _____

5. Отношение к профориентационным занятиям (мотивация, интерес)

- Тебе нравятся занятия, на которых вы знакомитесь с профессиями? _____
- Тебе интересно на таких занятиях? _____
- Ты с удовольствием выполняешь задания учителя на таких занятиях? _____
- Нужны ли эти занятия? _____
- Почему? _____
- Хочешь ли еще ходить на такие занятия? _____

Обработка результатов

Предусмотрен качественный и количественный анализ результатов анкетирования. Количественная обработка позволяет соотносить результаты первичной и итоговой диагностики, а также оценивать индивидуальную динамику результатов. При количественной обработке баллы начисляются следующим образом.

1. Сформированность представлений о мире профессий, знание профессий своих родителей (0-22 балла)

При ответе на вопрос о профессии родителей:

2 балла - обучающийся верно называет профессии своих родителей (профессию одного из родителей)

1 балл – вместо профессии родителей обучающийся указывает место работы, должность или содержание труда

0 баллов – обучающийся не может назвать профессии своих родителей

При заполнении таблицы о профессиях и содержании труда обучающийся получает

по 2 балла за каждую правильно названную профессию, а также за правильно написанное содержание труда

по 1 баллу, если вместо профессии указывается место работы, должность или содержание труда раскрыто недостаточно верно

0 баллов – если профессия названа неверно, содержание труда не названо

2. Место труда в системе ценностей (1-5 баллов)

5 баллов ставятся, если в системе ценностей труд занимает 1 место

4 балла – 2 место

3 балла – 3 место

2 балла – 4 место

1 балл – 5 место

3. Выполнение домашних обязанностей. Наличие интересов и увлечений (0-20 баллов)

Домашние обязанности (вопросы 1-3 из раздела 3)

2 балла – обучающийся сам выполняет определенную обязанность в семье

1 баллов – выполняет совместно с кем-то из членов семьи

0 баллов – за него делает это кто-то из членов семьи или не выполняется никем

2 балла – при ответе на вопрос 4 перечисляет, как помогает дома

Ситуации выбора (вопросы 5-9 из раздела 3)

2 балла – обучающийся выбирает помощь в домашних делах

1 балл – затрудняется с выбором

0 баллов – выбирает собственные развлечения

2 балла – называет занятия в свободное время, связанные с развитием способностей или с трудом

4. Отношение к труду, понимание значения труда в жизни людей (0-10 баллов)

2 балла – за каждый содержательный ответ раздела

1 балл – частично верный ответ

0 баллов – отсутствие ответа

5. Отношение к школьным занятиям профориентационной направленности (0-12 баллов)

2 балла – положительный ответ

1 балл – затрудняется с ответом

0 баллов – отрицательный ответ

Таким образом, по итогам анкетирования, обучающийся может набрать от 1 до 69 баллов.

1-23 балла – высокий уровень

24-46 баллов – средний уровень

47-69 баллов – высокий уровень